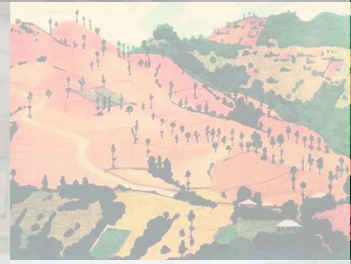




ქართველი მხატვრები

სოფო ჩხეიძე







სარჩევი

ელენე ახვლედიანი

4

ირაკლი ფარჯიანი

8

დავით ვაკაბაძე

12

გახო ბულაძე

16

ელენე ახვლედიანი

1922 წელს სწავლობდა თბილისის სამხატვრო აკადემიაში. იყო გ. გაბაშვილის მოწაფე. იმავე წელს, როგორც აკადემიის სტიპენდიანტი, საზღვარგარეთ მიავლინეს და სწავლა გააგრძელა პარიზში, კოლაროსის აკადემიაში (1922-1927). 1927 წელს დაბრუნდა სამშობლოში. ახვლედიანის მკაფიო ინდივიდუალურობა და თვითმყოფადობა მხატვრის ყველა ჟანრში გამოვლინდა. განსაკუთრებით დიდია მისი წვლილი ქართული პეიზაჟური მხატვრობის განვითარებაში. ხატავდა საქართველოს ბუნების სურათებს, ქალაქის პეიზაჟებს, რომლებიც გამოირჩევა ემოციურობით, რომანტიკულობით, მდიდარი ფერადოვნებით, ზოგჯერ - ხაზგასმული დეკორატიულობით, კომპოზიციის აგების სიმახვილით, ყოველთვის საგრძნობია განწყობილება - ზოგჯერ ხალისინი და სადღესასწაულო, ზოგჯერ - სევდიანი, ზოგჯერ დრამატული.



“ის იყო დიდი
ქართველი
მხატვარი —
ევროპული
მასშტაბის.
ქართული
ეროვნული
პეიზაჟის
დიდოსტატი.”



“ზამთარი რაჭაში“. თოვლი ძალიან უყვარდა...ერთხელ უთქვამს:”თოვლი ხომ იცით რატომ მიყვარს ასე განსაკუთრებულად?! ბუნების საოცრებაა...როცა დავბადებულვარ,18 აპრილს,დღისით,მზისით,თოვლი მოსულა და გადაპენტილა თელავი....”



ელენე ახვლედიანი - მხატვარი, რომელიც თავისი მტკიცე ხასიათისა და დიდი შემოქმედებითი პოტენციით განუმეორებელ ტილოებს ქმნიდა. მისი ინდივიდუალური ხედვა და ოსტატობა აღიარეს მსოფლიოს უდიდესმა მხატვრებმა. მას ცნობდნენ და ელოდებოდნენ ევროპაში, მაგრამ ელენეს არ სურდა განშორება თავის სამშობლოსთან. უარს ამბობდა ყველანაერ მატერიალურ კეთილდღეობაზე, რასაც უცხოეთში გადახვენა მოუტანდა. საქართველო! მხოლოდ საქართველო! - ეს იყო მისი მამოძრავებელი ძალაცა და მასაზრდოებელი. ახვლედიანის შემოქმედება საქართველოში უბერებელ სახედ რჩება..





ირაკლი ფარჯიანი

ირაკლიმ ხატვა მცირე ასაკიდან დაიწყო. სკოლის დასრულების შემდეგ მცირე ხანი მოსამზადებელ კურსებზე დადიოდა თბილისში, რის შემდეგაც ხელოვნების აკადემიის სამხატვრო ფაკულტეტზე ჩააბარა. მცირე ხანში ოჯახმა მესტიაში საკუთარი სახლი გაყიდა და თბილისში გადავიდა საცხოვრებლად, რაზეც ირაკლი მთელი ცხოვრება ნანობდა.

ირაკლი ფარჯიანი თავისი შემოქმედებით აბსტრაქციონისტი და იმაგინაციური რეალისტია, თუმცა ნატურმორტებისა და პეიზაჟების ავტორიცაა.

ირაკლი ფარჯიანის სურათები არსობრივად იმდენად დატვირთულია, ერთი მხრივ, თითქოს გასაგები, ახლო და ამავე დროს, მისტიურად გარინდებული, იდუმალი და ჰაეროვანი, რომ ძნელია ისინი მიუსადაგო სიტყვიერ აღწერას, სიტყვის კონკრეტულობას. მისი ნამუშევრები ერთნაირად მისაღებია, როგორც გათვითცნობიერებული ასევე უბრალო მაყურებლისათვის. ისინი ადამიანში განცდისა და ჭვრეტის სურვილს ბადებენ. ირაკლი ფარჯიანის ნატურმორტები უაღრესად გამომსახველია. მათი ემოციური გემოქმედება ძალზე ძლიერია. ჩვენს წინაშეა უზოგადესი სამყარო.





ძნელია იფიქრო რაიმე კონკრეტულ სიუჟეტზე. გარინდებული, გამთლიანებული საგნები, მათში იგრძნობა შინაგანი მოძრაობა, ექსპრესია, რომელიც ამავე დროს მშვიდად აღიქმება. აქ გარემომცველ სამყაროს მხოლოდ პირობითად შეგვიძლია ვუწოდოთ ინტერიერი ან ფონი, ეს სინამდვილეში აბსტრაქტული სივრცეებია.







დავით კაკაბაძე

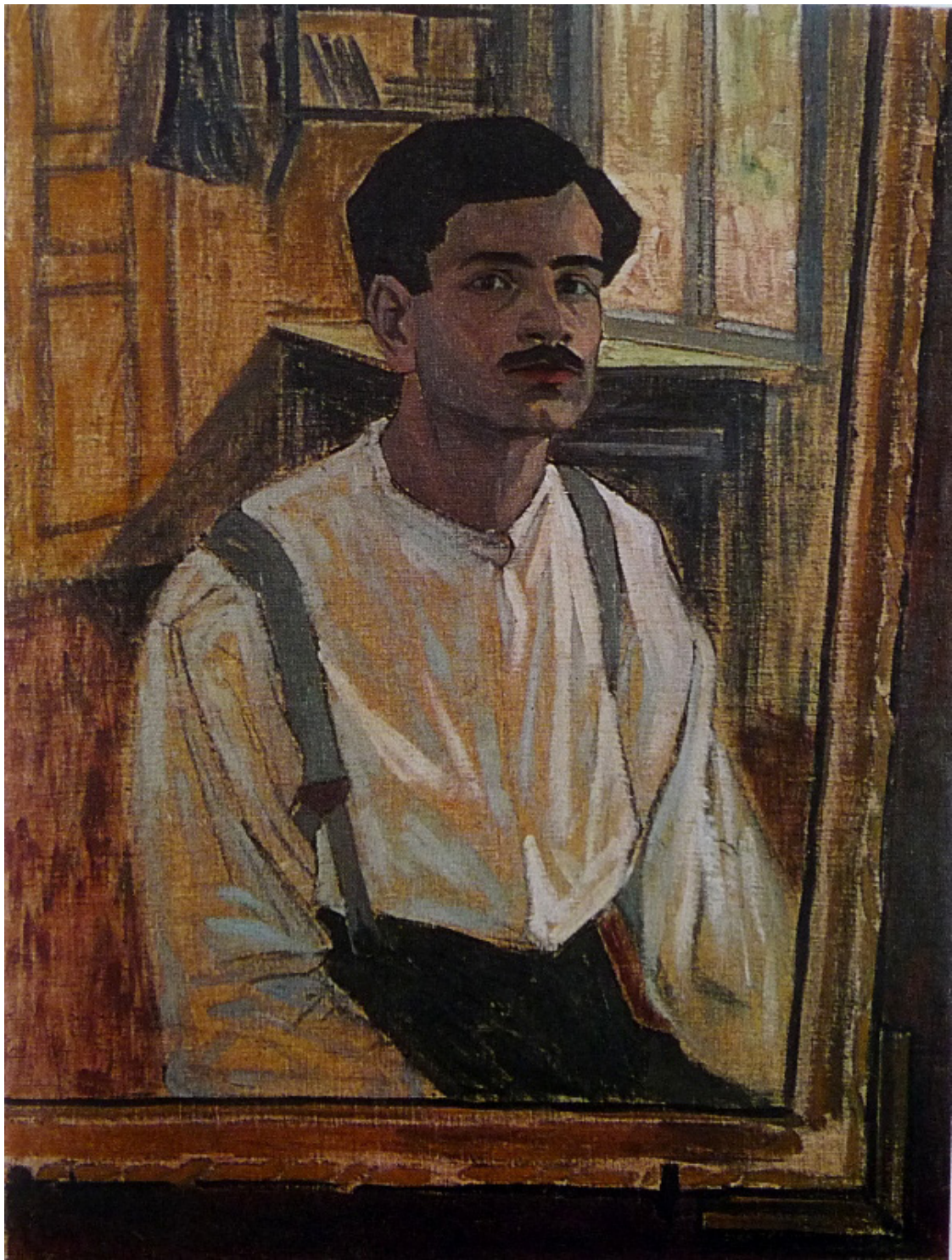
ქართველი ფერმწერი, გრაფიკოსი, თეატრისა და კინოს მხატვარი, ხელოვნების მკვლევარი, გამომგონებელი, საქართველოს ხელოვნების დამსახურებული მოღვაწე, პროფესორი. ექსპერიმენტების გაგრძელებაც იყო. მას იტაცებდა ხილული სინამდვილის ერთდროულად სხვადასხვა წერტილიდან დაფიქსირების კუბისტური ამოცანა. მსოფლიო ცივილიზაციის ცენტრში ის მძაფრად გრძნობდა დროს, რომელსაც თავად „მაშინიზმის და კინემატოგრაფის“ ეპოქა უწოდა.

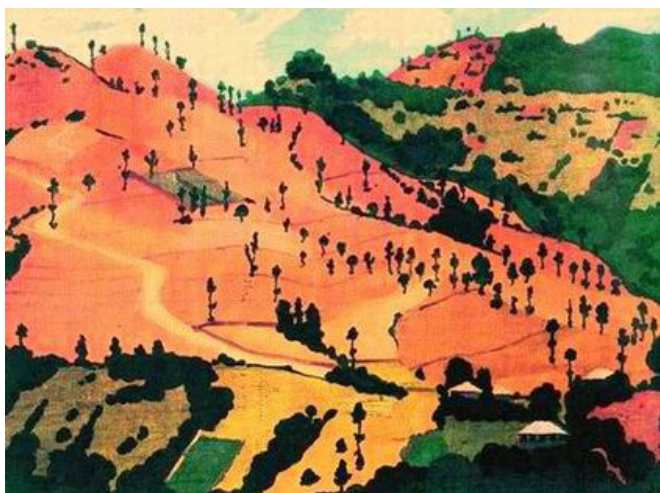
**“მას იტაცებდა ხილული
სინამდვილის ერთდროულად
სხვადასხვა წერტილიდან
დაფიქსირების კუბისტური ამოცანა.”**





ავტობორტრეტი

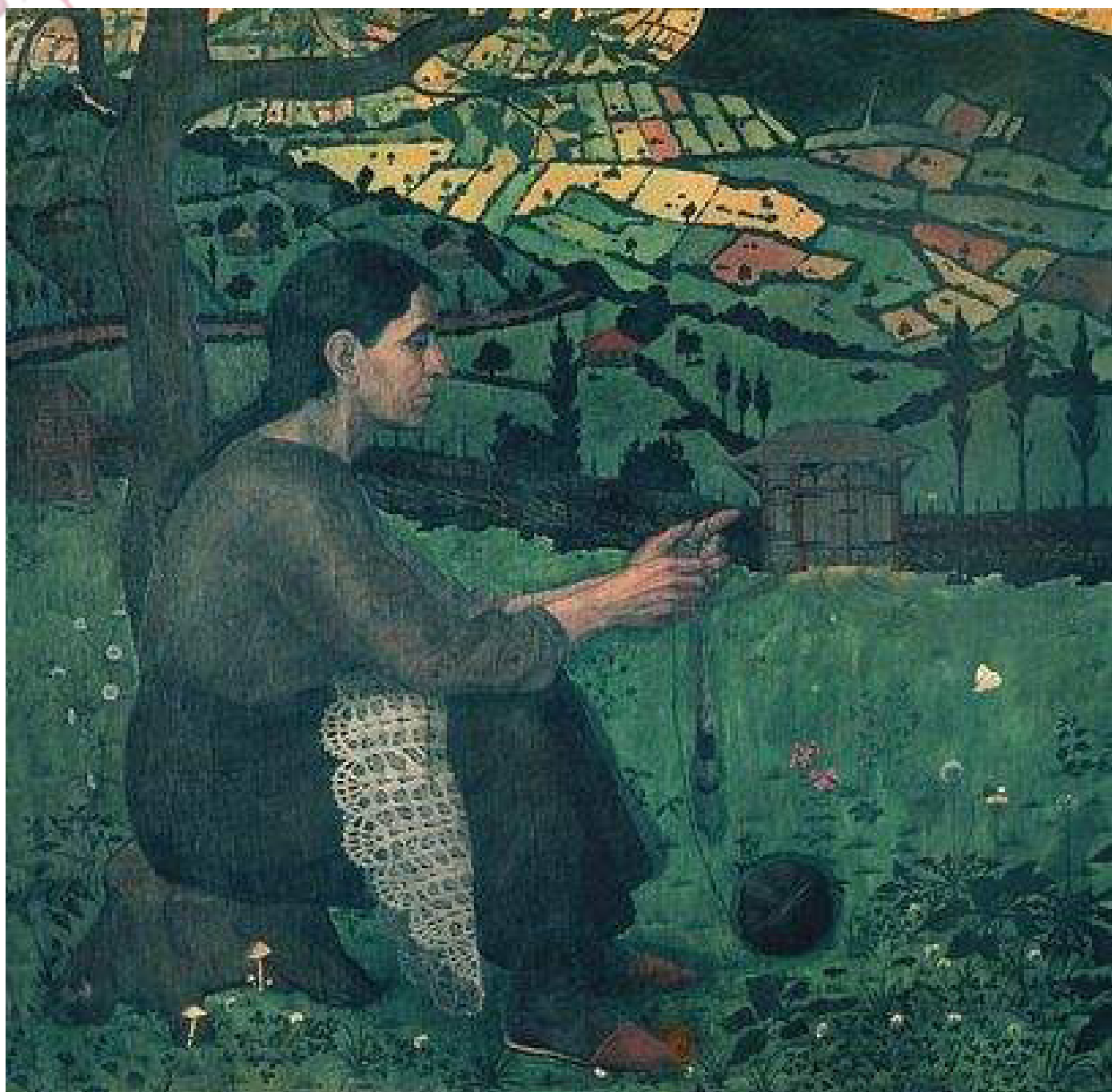




ყვითელი მთა 1934



იმერეთი – დედაჩემი, 1918 წ.



ვახო ბულაძე

ვახო ბულაძის ძრითადი სამუშაო მედიებია: ფერწერა, გრაფიკა, ქანდაკება. არტისტი ინსპირაციას იღებს მისი უშუალო გარემოდან, იმ ადგილებიდან, სადაც მთელი ცხოვრება გაატარა. ხატავს ძველ თბილისს, იპოდრომს. მის ნამუშევრებში რეალური ლოკაციები და მათი მითოლოგია თითქოს ერთმანეთს უერთდება. ვახო ბულაძისთვის ერთ-ერთ მნიშვნელოვანი ფაქტორია ინტიმი, რომელსაც ის როგორც გარკვეულ ტოპოსთან, გარემოსთან მიმართებაში, ისე ადამიანის სხეულის გამოსახვისას უდიდეს მნიშვნელობას ანიჭებს. ამ მხრივ მნიშვნელოვანია მისი როგორც მოქანდაკის განსაკუთრებული გამოცდილება - პლასტიკურობა, სხეულებრიობის და ინტიმის განცდა, რაც მისი ნამუშევრებიდან მოდის, სწორედ მის თავდაპირველ სამუშაო მედიუმს უკავშირდება.





ვახო ბულაშის ნამუშევრები ძირითადად შესრულებულია დიდ ტილოებზე.
ის ხშირად იყენებს შერეულ ტექნიკას. მაგალითად: ტილოზე შესრულებულ
ფერწერულ ნამუშევარს აფორმებს სტენსილებით.











